



FONDATION  
HÔPITAL DU  
SACRÉ-CŒUR  
DE MONTRÉAL

---

# 40 ans d'histoire!

---

RAPPORT ANNUEL 2016

Publié par  
LA FONDATION DE L'HÔPITAL  
DU SACRÉ-CŒUR DE MONTRÉAL  
5400, boulevard Gouin Ouest,  
Montréal (Québec) H4J 1C5

Rédaction et coordination : Marie Grenon  
Correction d'épreuves : Féminin pluriel  
Photographies : État Brut, Yves St-Jean  
Conception graphique et infographie : Nova création  
Impression : Imprimerie Serval

Dans cette publication, l'emploi du masculin pour désigner des personnes n'a d'autres fins que celle d'alléger le texte.

40 ANS DE COLLABORATION ET D'EFFORTS	<b>04</b>
40 ANS DE GÉNÉROSITÉ ET D'APPUI À NOTRE FONDATION	<b>05</b>
UN GRAND PROJET POUR L'HÔPITAL	<b>06</b>
L'HÔPITAL DU SACRÉ-COEUR-DE-MONTRÉAL SE DISTINGUE	<b>07</b>
SURVOL DES ACTIVITÉS DE L'ANNÉE 2016	<b>08</b>
40 ANS D'HISTOIRE... DE DÉVOUEMENT ET DE GÉNÉROSITÉ	<b>14</b>
TÉMOIGNAGE DE M. SERGE CANTIN	<b>16</b>
TÉMOIGNAGE DE M. MICHEL LEBLANC	<b>17</b>
RÉPARTITION DES DONS	<b>18</b>
MERCI AUX DONATEURS ET PARTENAIRES	<b>20</b>
LA GOUVERNANCE (ADMINISTRATEURS)	<b>22</b>
ÉTAT DES RÉSULTATS ET DE L'ÉVOLUTION DES SOLDES DE FONDS	<b>24</b>
ÉTAT DE LA SITUATION FINANCIÈRE	<b>25</b>
REVENUS CLÉS DE LA FONDATION PORTRAIT DE L'HÔPITAL ET DE SES SECTEURS D'EXCELLENCE	<b>26</b>

## 40 ANS DE COLLABORATION ET D'EFFORTS!



« L'Hôpital du Sacré-Coeur-de-Montréal joue un rôle essentiel pour les usagers ainsi que la population desservie par le Centre intégré universitaire de santé et des services sociaux (CIUSSS) du Nord-de-l'Île-de-Montréal et du Québec. Sans l'appui de la Fondation ainsi que du personnel médical et des employés, au cours des 40 dernières années, plusieurs projets n'auraient pu voir le jour. C'est le cas pour la nouvelle construction du Centre intégré de traumatologie, de l'Unité mère-enfant et de l'Unité d'endoscopie, (quatre étages au-dessus de l'urgence actuelle) dont le début de la construction a été autorisé par le gouvernement du Québec. Quel beau projet pour notre population! »

**D<sup>r</sup> Pierre Gfeller,**  
président-directeur général  
du CIUSSS du Nord-de-l'Île-de-Montréal



« Depuis sa création, la Fondation a remis près de 75 millions à l'Hôpital du Sacré-Coeur-de-Montréal. La construction du Centre d'études avancées en médecine du sommeil (CEAMS), l'implantation du Centre de réadaptation cardiorespiratoire Jean-Jacques-Gauthier, l'inauguration de la nouvelle clinique d'orthopédie et de l'Unité coronarienne, l'achat du robot chirurgical da Vinci, l'avancement de recherches sur les commotions cérébrales et l'asthme, ainsi que l'enseignement dans divers domaines n'auraient pu se concrétiser sans ces sommes investies pour améliorer les soins. »

**M. Frédéric Abergel,**  
président-directeur général adjoint  
du CIUSSS du Nord-de-l'Île-de-Montréal

# 40 ANS DE GÉNÉROSITÉ ET D'APPUI À NOTRE FONDATION



« L'année 2016 fut le moment idéal pour célébrer et dire merci à ceux et celles qui font partie de la grande famille de Sacré-Cœur à titre de donateurs. Que ce soit la Banque Nationale, Bell, Boehringer Ingelheim, Boston Scientific, la Famille Raoul Blouin, la Fondation Caroline Durand, la Fondation J.A. DeSève, la Fondation Jacques et Michel Auger, la Fondation Mirella et Lino Saputo, le Groupe BMTC, Guillevin International, les Laboratoires Abbott, Medtronic, le Mouvement Desjardins, Power Corporation, Québecor, RBC Banque Royale, Sanofi, Smith & Nephew, les Sœurs de la Providence, la Succession Jacques A. Corbeil, la Succession Sophie M.C. Letang, Zimmer, ils ont tous dépassé, depuis la création de la Fondation, en 1976, le cap exceptionnel d'un million de dollars en dons. Nous les remercions de tout cœur. »

**M. Michel Bourgeois,**

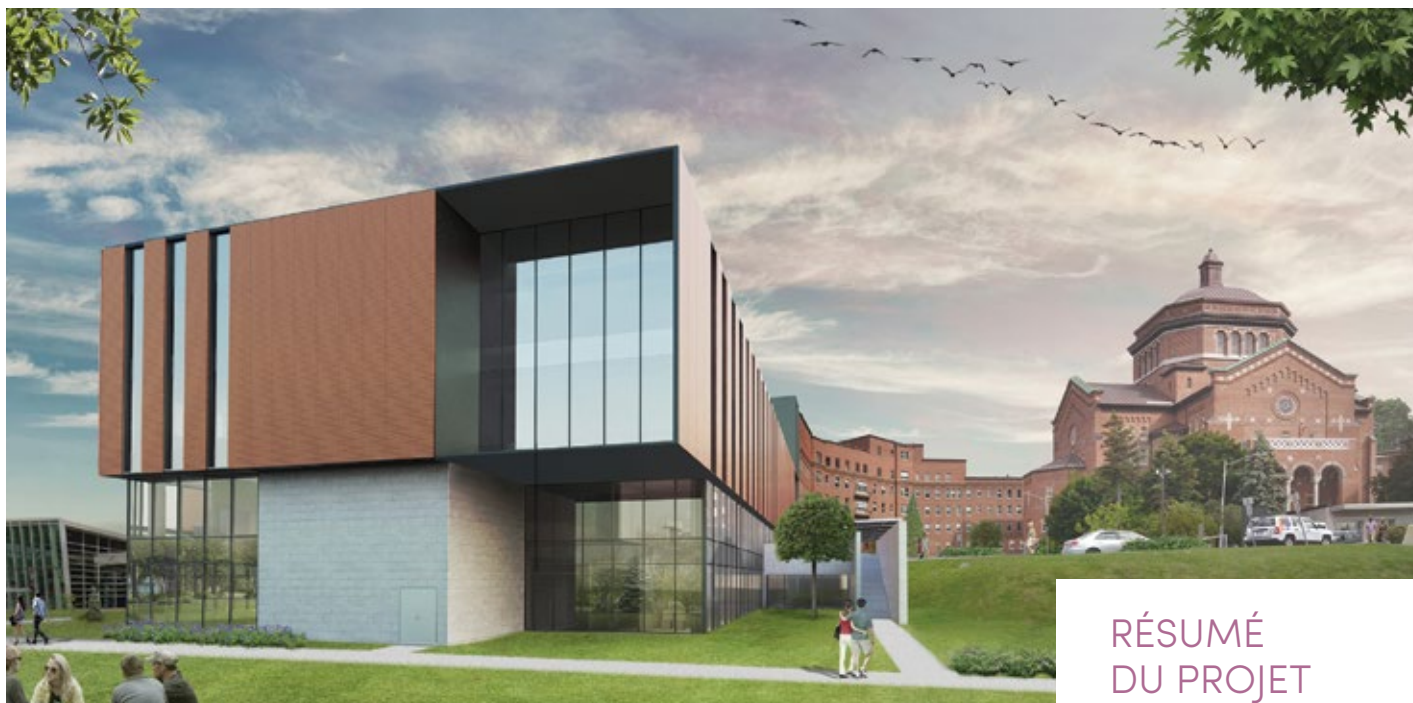
président du conseil d'administration de la Fondation de l'Hôpital du Sacré-Cœur de Montréal



« Bien que l'année qui vient de passer ait été un bon moment pour faire un clin d'œil au passé, elle aura été également une période intéressante pour mettre en place des bases solides. L'arrivée de six nouveaux membres au sein de notre conseil d'administration; la mise en place de l'aile jeunesse de la Fondation, nos Sacrés-Jeunes; et l'avancement du projet du Centre intégré de traumatologie, dont on verra la construction en 2017, sont des exemples de grandes sources de motivation et nous permettent d'envisager l'avenir avec beaucoup d'optimisme. »

**M. Paul Bergeron,**

directeur général de la Fondation de l'Hôpital du Sacré-Cœur de Montréal



# UN GRAND PROJET POUR L'HÔPITAL

## LA FONDATION INJECTERA 12,4 MILLIONS DANS UN PROJET D'ENVERGURE DE PLUS DE 148 MILLIONS

L'aménagement du Centre intégré de traumatologie, de l'Unité mère-enfant et de l'Unité d'endoscopie : c'est du concret ! Le ministre de la Santé et des Services sociaux, M. Gaétan Barrette, a donné le coup d'envoi au projet et l'a annoncé officiellement le 20 juin 2016.

Ce projet viendra répondre aux besoins d'un établissement d'envergure tel l'Hôpital du Sacré-Cœur-de-Montréal qui offre des soins spécialisés à une clientèle habitant l'ouest du Québec (ce qui représente 1,8 million de personnes). **À la fin des travaux, l'Hôpital comptera 10 lits supplémentaires aux soins intensifs, 6 chambres additionnelles et davantage de salles de bain à l'Unité mère-enfant ainsi que deux salles d'intervention de plus à l'Unité d'endoscopie.** Les premiers patients seront accueillis dans ces nouveaux lieux en 2019.

L'agrandissement inclura également une salle mécanique, des secteurs d'enseignement et de recherche, des espaces communs et d'autres destinés aux soins intensifs. Ces aménagements seront dignes de la vocation de centre universitaire de l'établissement hospitalier.



## RÉSUMÉ DU PROJET

### Centre intégré de traumatologie :

- ▶ Ajout de 10 lits pour les soins intensifs (passant de 22 lits à 32 lits)

### Unité mère-enfant :

- ▶ Ajout de 6 chambres où les femmes entreprendront le travail et prendront soin de leur bébé (total 26 chambres)
- ▶ Ajout de 2 incubateurs néonataux (total 10)
- ▶ Ajout d'une aire de réanimation

### Unité d'endoscopie

- ▶ Relocalisation du service
- ▶ Ajout de 2 salles d'intervention (total 6)
- ▶ Ajout d'une salle de recouvrement de 18 civières

## ÉCHÉANCIER

**DÉBUT DES TRAVAUX :**  
PRINTEMPS 2017

**ACCUEIL DES  
PREMIERS PATIENTS :**  
NOVEMBRE 2019

**LIVRAISON FINALE :**  
DÉCEMBRE 2020

# L'HÔPITAL DU SACRÉ-CŒUR SE DISTINGUE

## EXPERTISE POINTUE EN AVC

L'expertise plus pointue de l'Hôpital du Sacré-Cœur-de-Montréal (HSCM) en matière d'accidents vasculaires cérébraux (AVC) est particulièrement reconnue. L'établissement hospitalier a été désigné au cours de l'année 2016 « **centre secondaire dans le cadre du continuum de services pour les personnes à risque de subir ou ayant subi un AVC** ».

Cette désignation vient confirmer le statut de chef de file de l'HSCM dans l'application des pratiques optimales du traitement de l'AVC. Il a donc été démontré que chaque patient est assuré des meilleurs soins, donnés par les équipes les plus compétentes, au bon endroit et en temps opportun. Une source de fierté et un gage de soins de qualité pour la population.

Un AVC est une perte soudaine de la fonction cérébrale. Elle est provoquée par l'interruption de la circulation sanguine ou par la rupture d'un vaisseau sanguin à l'intérieur du cerveau. L'interruption de la circulation sanguine ou la rupture de vaisseaux sanguins provoque la mort des cellules cérébrales (neurones) de la région affectée.

Dans un petit nombre de cas, des dommages au cerveau ressemblant à ceux d'un AVC peuvent se produire lorsque le cœur cesse de battre (arrêt cardiaque).



## NOS URGENTOLOGUES SOUS LES PROJECTEURS !

C'est le 9 septembre 2016 qu'a débuté la série *Code 111*, un docu-réalité télédiffusé sur les ondes de V. Ces épisodes visaient à suivre les équipes médicales qui interviennent en traumatologie, à l'urgence de l'Hôpital du Sacré-Cœur-de-Montréal. Le projet se poursuit en 2017.

## UN MÉDECIN DE FAMILLE DE SACRÉ-CŒUR EST HONORÉ

Le Dr Alexandre Messier, médecin de famille à l'Hôpital du Sacré-Cœur-de-Montréal, **a été reconnu en octobre 2016 par le Collège québécois des médecins de famille (CQMF) pour ses efforts remarquables dans l'éducation et la recherche ainsi que dans la prestation des soins de qualité aux patients du Québec**. Il est le récipiendaire du prix d'excellence dans la catégorie « Contribution à la vie universitaire ».

**Dr Alexandre Messier,  
médecin de famille  
à l'Hôpital du Sacré-  
Cœur-de-Montréal**



Depuis juin 2015, avec l'équipe médicale locale et les cliniques avoisinantes (le Centre d'urgence de Salaberry, le Centre d'urgence Saint-Laurent et la clinique Le Plein Ciel), le Dr Messier développe un réseau de proximité vers lequel réorienter la clientèle présentant des conditions moins urgentes. Ce projet connaît un grand succès et fait maintenant l'objet d'une diffusion à travers la province.

Depuis la mise en place de ce projet clinique les résultats dépassent les attentes :

- ▶ Réorientation d'environ 400 patients par mois
- ▶ Diminution de 30 % des départs avant la prise en charge à l'urgence
- ▶ Diminution du temps d'attente des patients n'ayant pas été réorientés
- ▶ Aucun impact sur les réinscriptions à l'urgence
- ▶ Seulement 3 % des patients réorientés sont revenus consulter à l'urgence dans les 10 jours suivant leur première visite
- ▶ Aucune conséquence nuisible à la santé des patients n'a été observée.

# SURVOL DES ACTIVITÉS DE L'ANNÉE 2016

## 13 JANVIER

La Fondation de l'Hôpital du Sacré-Cœur était fière d'annoncer que **Pénélope McQuade se joint à son équipe en devenant sa porte-parole**. En 2009, l'animatrice Pénélope McQuade a effectué un séjour significatif à l'Hôpital du Sacré-Cœur-de-Montréal. À la suite d'un grave accident de la route, elle a été stabilisée et opérée dans la région de Québec, puis transférée en traumatologie à l'Hôpital du Sacré-Cœur-de-Montréal où elle a commencé sa réadaptation.



## 14 JANVIER

Pénélope McQuade a assisté à la **12<sup>e</sup> Avant-Première Bénéfice du Salon de l'Auto de Montréal** pour une première fois en tant que porte-parole de notre Fondation. Cette dernière a pris part à la photo officielle du chèque annonçant les résultats en compagnie des représentants des fondations. Grâce aux généreux participants à cette activité et des partenaires financiers engagés, la somme record de **702 181 \$** a été amassée. Ces bénéfices ont été répartis entre les cinq fondations d'hôpitaux de l'agglomération montréalaise, dont la nôtre, en proportion de leurs ventes respectives de billets. Le montant remis à notre Fondation : **163 992,45 \$**.



Sur cette photo, nous apercevons le président du comité organisateur, M. Pierre Pelland, la porte-parole bénévole de la Fondation, M<sup>me</sup> Pénélope McQuade et le directeur général de la Fondation, M. Paul Bergeron.



## 22 FÉVRIER

Nous étions très heureux de vous présenter notre nouveau **bulletin Liaison**, une façon d'établir un lien encore plus soutenu avec les donateurs, partenaires et amis de la Fondation. L'objectif de ce nouvel outil était de vous permettre d'en connaître un peu plus sur les secrets bien gardés de l'Hôpital et de vous en apprendre davantage au sujet des initiatives et réalisations de la Fondation.



## 21 AVRIL

**Le gala d'humour organisé par le Département d'obstétrique-gynécologie et la Fondation de l'Hôpital du Sacré-Cœur de Montréal a permis d'amasser 38 518 \$. On a profité de cette soirée pour célébrer les 60 ans d'existence de ce département.** Pour l'occasion, quatre femmes humoristes, Silvi Tourigny, Valérie Blais, Katherine Levac et Cathy Gauthier, ont foulé les planches du Théâtre Rialto à tour de rôle. Les bénéfices de cette activité sont entièrement versés pour l'achat d'équipements à l'Unité mère-enfant.

« Le Département, c'est comme une famille. L'esprit de famille était là, à sa création le 1<sup>er</sup> mai 1955, et il y est toujours. Il a fallu œuvrer dans des conditions pas toujours idéales pour bien faire notre travail en attendant notre nouvelle Unité mère-enfant, mais l'équipe, formée aujourd'hui d'une centaine de personnes, l'a toujours fait avec dévouement. »

— D<sup>re</sup> Sonia Gagnon et D<sup>re</sup> Josée Desrochers, coprésidentes du comité organisateur



Nous apercevons sur cette photo la coprésidente du comité organisateur et chef du Département d'obstétrique-gynécologie, D<sup>re</sup> Sonia Gagnon, D<sup>re</sup> Thiphaine Micalé, M<sup>me</sup> Sophie Turcotte, D<sup>re</sup> Louise Dessureault, l'animatrice de la soirée et comédienne M<sup>me</sup> Catherine Trudeau, D<sup>re</sup> Lianne Papin, D<sup>re</sup> Catherine Jean, D<sup>re</sup> Josée Desrochers, coprésidente du comité organisateur et M<sup>me</sup> Véronique Vincent.



## 13 MAI

Le **Festin homard et bœuf de la Fondation de l'Hôpital du Sacré-Cœur de Montréal** a permis de récolter cette année plus de 97 351 \$. Lors de cette 14<sup>e</sup> édition, les participants ont pu déguster les premiers homards de l'année dans une ambiance qui favorise les rencontres d'affaires et les échanges fructueux. Les bénéfices permettent la concrétisation de projets de rénovation d'unités, l'achat d'équipements utilisés pour les soins, l'aide aux chercheurs du Centre de recherche de l'Hôpital du Sacré-Cœur-de-Montréal et le soutien à l'enseignement qui y est offert.



« Pour le Mouvement Desjardins et Miller Thomson, collaborer au Festin est une belle façon de participer à la bonification des soins offerts à Sacré-Cœur, un des plus grands hôpitaux du Québec. Un hôpital de proximité, mais aussi un centre de référence en soins spécialisés pour un bassin de 1,8 million de personnes. »

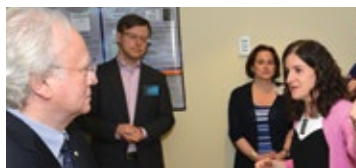
— M. Antoine Avril et M. Maxime B. Réhaume



M. Antoine Avril, vice-président, Comptes majeurs et Financement immobilier chez Desjardins Entreprises et M. Maxime B. Réhaume, associé chez Miller Thomson, avocats, nos grands chefs du Festin.

## 18 MAI ET 26 MAI

Dans le cadre de notre assemblée générale annuelle et de la semaine de la recherche, plusieurs grands donateurs et partenaires de la Fondation ont eu l'occasion, les 18 et 26 mai 2016, de visiter les installations du Centre de recherche de l'Hôpital du Sacré-Cœur-de-Montréal (CRHSCM), affilié à l'Université de Montréal. Ils ont été à même de constater que les travaux de recherche ont des retombées très intéressantes et permettent des avancées dans plusieurs domaines (asthme, médecine du sommeil, orthopédie, cardiologie).



## 3 JUIN

Le **18<sup>e</sup> Tournoi de golf des Œuvres PJ** a permis d'amasser **60 000 \$**. Les bénéfices de l'événement sont versés à deux fondations, la nôtre et la Fondation Honoré-Mercier. **La somme de 30 000 \$ sera remise au Service de l'orthopédie, à la recherche en orthopédie et au Service de la pneumologie de l'Hôpital du Sacré-Cœur-de-Montréal.** Les golfeurs ont pu profiter d'une belle journée au Club de golf Belœil et d'un souper homard et fruits de mer à l'Auberge Handfield, à Saint-Marc-sur-Richelieu. Merci aux partenaires de l'événement pour ce beau succès : Cyrell AMP, Construction Pierre Jarry, le Groupe Lobato et Desjardins.



## 4 JUIN

La 3<sup>e</sup> édition de l'événement-bénéfice **La Grande Bouffe** a permis d'amasser **51 988 \$** pour le Département de médecine de l'Hôpital du Sacré-Cœur-de-Montréal. La Fondation désire souligner l'appui de M. Alexandre Raymond de la firme Raymond Recherche de cadres qui a réuni pour l'occasion une trentaine de jeunes gens d'affaires et professionnels pour cet événement tenu à la cabane à sucre Au pied de cochon, à Mirabel. Merci également aux membres du comité organisateur : D<sup>re</sup> Stéphanie Raymond-Carrier, néphrologue, D<sup>r</sup> Érik Schampaert, cardiologue, D<sup>r</sup> Jacques Malo, pneumologue et M. Alexandre Raymond, qui ont su faire de ce rendez-vous un beau succès.



« Grâce à cet événement-bénéfice, le Département de médecine a récemment pu investir la somme de **50 000 \$** pour l'achat d'un appareil d'échographie. Cette année, il est envisagé d'acheter un équipement qui servira en cardiologie et en pneumologie. »

— D<sup>re</sup> Stéphanie Raymond-Carrier, chef du Département de médecine.

## 9 JUIN

La 6<sup>e</sup> édition de l'événement Vélo Onco s'est déroulée comme par les années passées dans les villes de la MRC de Deux-Montagnes et a permis d'amasser plus de 34 000 \$. Les quelques 230 cyclistes participants ont été accueillis à la Gare de Deux-Montagnes et y ont débuté leurs parcours de 25 km, 37/42 km ou 78 km pour ensuite participer à un dîner rassembleur aux Vergers Lafrance. **Les bénéfices de cette journée seront versés au Service d'hémo-oncologie de l'Hôpital du Sacré-Cœur-de-Montréal.**



Le comité organisateur était fier d'annoncer le résultat de cette belle journée.

## 15 JUIN

La loterie des membres de la grande équipe de l'Hôpital du Sacré-Cœur-de-Montréal est de retour pour une huitième année consécutive. Cette loterie, dont le premier tirage a eu lieu le 15 juin et le dernier en mai 2017, s'adresse principalement aux employés, bénévoles, stagiaires, médecins de l'Hôpital et amis de la Fondation. Cette loterie est une façon d'encourager, grâce à la déduction sur la paie, les employés à participer au financement des projets mis de l'avant pour améliorer la qualité des soins aux usagers. **Les 900 billets en circulation ont d'ailleurs tous été vendus.**



## 21 JUIN

**L'Omnium de golf de la Fondation a eu lieu au Club de golf Saint-Raphaël de L'Île-Bizard. Le président de Fiscap, M. André Cyr, parrainait l'événement qui a permis d'amasser 201 750 \$.** La participation à cet événement constitue un autre geste concret d'encouragement et d'appui à l'égard des médecins, du personnel soignant et de l'équipe de la Fondation. Les médecins étaient d'ailleurs fort bien représentés lors de l'Omnium de golf.

« Fiscap est un cabinet spécialisé en planification financière et successorale ainsi qu'en produits et services financiers. Inutile de vous dire que nous choisissons avec grand sérieux les causes que nous appuyons et pour lesquelles nous investissons temps et argent. Je suis d'autant plus fier de participer aux améliorations des installations à l'Hôpital qui viennent bonifier l'offre de santé. »

– André Cyr, président de Fiscap



Nous apercevons sur cette photo, au moment de la remise des bénéfices, le coprésident du comité organisateur, M. André Martin, le président du conseil d'administration de la Fondation, M. Michel Bourgeois, le directeur général de la Fondation, M. Paul Bergeron, la représentante du conseil des médecins, dentistes et pharmaciens de l'Hôpital, D<sup>re</sup> Caroline Samson, le président-directeur général du CIUSSS du Nord-de-l'Île-de-Montréal, D<sup>r</sup> Pierre Gfeller, le parrain d'honneur, M. André Cyr, et l'autre coprésident du comité organisateur de l'événement, M. Robert J. Bouchard.

## 9 SEPTEMBRE

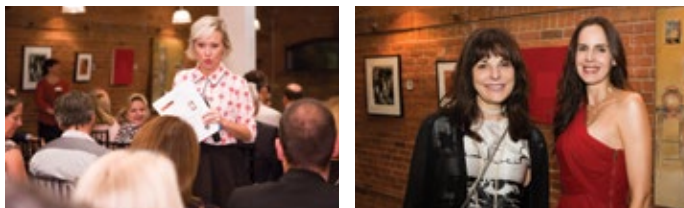
**Les participants et donateurs de la 4<sup>e</sup> édition du tournoi de golf au club privé Griffon des sources ont été généreux en faisant des dons volontaires à la Fondation totalisant 52 800 \$.** Grâce à une initiative personnelle de notre vice-président du conseil d'administration de la Fondation, M. Louis A. Tanguay, 48 joueurs ont pris part à ce tournoi amical, un événement privé qui réunit quelques grands donateurs. Merci à M. Tanguay pour cette journée qui permet à tous d'échanger dans une ambiance conviviale.



Des représentants de l'Hôpital et de la Fondation posent ici en compagnie de M. Louis A. Tanguay (complètement à droite).

## 20 SEPTEMBRE

**Le tout premier encan à la criée de la Fondation a eu lieu aux Entrepôts Dominion, à Montréal. Cet événement a permis d'amasser plus de 51 000 \$.** La porte-parole de la Fondation, Pénélope McQuade, qui assistait à l'événement, a tenu à remercier les donateurs pour leur appui et leur grande générosité. C'est elle qui a présenté le commissaire-priseur de la soirée, M. Winston McQuade. Près d'une cinquantaine de lots ont été mis aux enchères pour l'occasion.



« À titre de coprésidentes d'honneur de cette activité-bénéfice organisée par la Fondation, nous sommes enthousiastes par la tenue de cet événement qui allie les arts visuels et les arts de la table au soutien de la santé. »

– M<sup>e</sup> Julie-Martine Loranger, associée au cabinet d'avocats McCarthy Tétrault et M<sup>me</sup> Marie-Claude Rochon

## 28 SEPTEMBRE

**Plus de 1 000 employés et membres du personnel sont venus célébrer avec nous les 40 ans de la Fondation en participant au pique-nique de la Fondation.** Café, jus, muffins et fruits ont été servis gratuitement le matin, et des épis de maïs, hot-dogs, boissons le midi et le soir. Pour l'occasion, nous avons tenu notre grand bazar qui a permis d'amasser près de 900 \$. L'équipe de la Fondation remercie de tout cœur ceux et celles qui ont participé à cette activité.



## 18 OCTOBRE

Le chef de la Cardiologie, D<sup>r</sup> Érick Schampaert, et le chef de la Chirurgie cardiaque, D<sup>r</sup> Hugues Jeanmart, ont présenté, au cours d'une conférence organisée spécialement pour nos grands donateurs, les principales avancées dans le domaine de la cardiologie et de la chirurgie cardiaque à l'Hôpital du Sacré-Cœur de Montréal. De plus, lors de cette conférence, il y a eu présentation par le D<sup>r</sup> Hugues Jeanmart des possibilités extraordinaires de chirurgies réalisées avec l'assistance du robot da Vinci, un équipement de haute technologie acheté par la Fondation de l'Hôpital du Sacré-Cœur de Montréal. Par ailleurs, la D<sup>re</sup> Maude Pagé a quant à elle illustré la précision permise grâce à l'imagerie par résonance magnétique cardiaque (RMC) et dont l'utilité est déterminante dans le cas de certains problèmes cardiaques.



## OCTOBRE

La Fondation a depuis quelques semaines son aile jeunesse, les Sacrés-Jeunes, qui encouragera la relève de nouveaux administrateurs et qui attirera, souhaitons-le, une nouvelle génération de donateurs. Des activités-bénéfices qui sauront plaire à des plus jeunes seront mises en place sous peu par ces nouveaux membres bénévoles dynamiques et déterminés.



**Sacrés-Jeunes**

Aile Jeunesse de la Fondation  
de l'Hôpital du Sacré-Cœur de Montréal

27 OCTOBRE

## NOS FAMILLES AU GRAND CŒUR !

La grande famille de Sacré-Cœur était réunie, le jeudi 27 octobre dernier, au Sheraton Laval, pour souligner la 25<sup>e</sup> édition du Gala des Émilie et les 40 ans d'existence de la Fondation de l'Hôpital du Sacré-Cœur de Montréal. Cet événement s'est tenu sous la coprésidence d'honneur de Bio-K+ International et de la Pharmacie Christian et Francis Shefteshy.

La soirée animée par la porte-parole bénévole de la Fondation, Pénélope McQuade, a permis de dégager un bénéfice net de **445 000 \$**, une somme qui sera remise à l'Hôpital du Sacré-Cœur-de-Montréal. Grâce à leur engagement, tous les partenaires de la soirée, dont Cogeco Média et Énergie Valero, viennent soutenir les projets prioritaires de l'Hôpital, ses spécialités et ultraspécialités, la recherche de même que l'enseignement.

« Fidèles collaborateurs du Carrefour Providence (la maison mère des Sœurs de la Providence) depuis plusieurs années, nous avons découvert la Fondation il y a sept ans grâce à sœur Claire Houde, que nous remercions infiniment. C'est, en outre, avec une grande fierté que notre famille apporte son soutien à la Fondation en participant activement à divers événements. »

– MM. Christian et Francis Shefteshy

« Depuis 20 ans, notre mission est de faire une différence dans la vie des gens et d'améliorer leur qualité de vie en leur offrant un produit probiotique aux vertus uniques et cliniquement démontrées. Chaque petit geste compte et il faut favoriser un mode de vie saine et prendre soin de nous au quotidien. Nous sommes heureux de faire partie de l'aventure de la Fondation de l'Hôpital du Sacré-Cœur de Montréal. En nous unissant, nous allons plus loin, pour une meilleure santé, une meilleure vie. »

– Famille Chevalier



Pénélope est entourée de MM. Francis et Christian Shefteshy.



Pénélope en compagnie des membres de la famille Chevalier.

« Je suis honorée d'animer ce 25<sup>e</sup> Gala des Émilie. Quel exploit ! Pour qu'un tel événement perdure, il faut être suffisamment créatif afin d'arriver à attirer toujours autant de participants. Bravo à tous ceux et celles qui ont permis la tenue de ce grand rendez-vous au fil des années.

J'en profite également pour féliciter les personnes qui ont été choisies pour recevoir un hommage cette année. Ces gens de passion ont fait rayonner l'Hôpital du Sacré-Cœur-de-Montréal, non seulement dans le réseau québécois de la santé, mais également à l'international. Merci à ces hommes et ces femmes dévoués qui participent activement à l'amélioration des soins. »

– Pénélope McQuade, porte-parole et animatrice



Le récipiendaire de la statuette décernée par la Fondation est M. Pierre Lespérance. Le directeur général de la Fondation, M. Paul Bergeron, lui remet son Émilie. M. Lespérance a quitté le conseil d'administration de la Fondation de l'Hôpital du Sacré-Cœur de Montréal en mai 2016. Il y a siégé pendant 25 ans à titre de membre bénévole et a occupé la présidence de mai 1995 à mai 1998.



Les lauréats du Gala des Émilie 2016 : D<sup>r</sup> Bernard Lespérance (hémato-oncologue), M. David Williamson (pharmacien et enseignant), Mme Lyne Dussault (infirmière et chef de l'Unité de médecine interne du 4<sup>e</sup>D) et la D<sup>re</sup> Julie Carrier (chercheuse). Ils ont reçu chacun et chacune un trophée Émilie, qui leur a été donné par le président-directeur général du CIUSSS du Nord-de-l'Île-de-Montréal, D<sup>r</sup> Pierre Gfeller.



# 40 ANS D'HISTOIRE... DE DÉVOUEMENT ET DE GÉNÉROSITÉ

**SAVIEZ-VOUS** que la Fondation de l'Hôpital du Sacré-Cœur de Montréal a été mise sur pied en 1976 grâce à la ténacité de six personnes : l'honorable juge Gilles Fillion, le D<sup>r</sup> Réginald Nadeau, le D<sup>r</sup> Arthur Pagé, le D<sup>r</sup> André Proulx, sœur Marie-Paule Levaque et notre comptable M. Guy Crevier ? Ils ont été les membres fondateurs et les premiers bénévoles de la Fondation.



1. D<sup>r</sup> Réginald Nadeau 2. D<sup>r</sup> André Proulx 3. Sœur Marie-Paule Levaque 4. M. Guy Crevier 5. D<sup>r</sup> Arthur Pagé 6. L'honorable juge Gilles Fillion

**SAVIEZ-VOUS** que l'employée qui a le plus d'ancienneté à la Fondation est Mme Francine Théberge, au département de la saisie de données ? Elle y travaille depuis 27 ans.



M<sup>me</sup> Francine Théberge



**SAVIEZ-VOUS** que la première campagne majeure de son histoire, en 1990, a permis à la Fondation d'amasser 5 millions de dollars ?

**SAVIEZ-VOUS** que l'équipe de la Fondation occupe la maison de pierres grises située devant l'Hôpital ? Cette maison a d'ailleurs été habitée dans les années 60 par le surintendant des terrains et bâtiments de l'Hôpital, M. Léandre Brochu, et sa famille. Le bâtiment est aussi devenu une aile psychiatrique pendant plusieurs années.



**SAVIEZ-VOUS** qu'une campagne éclair, en 2008, a permis de réunir en une année seulement la somme de 10 millions de dollars pour la construction du futur Centre intégré de traumatologie de l'Hôpital du Sacré-Cœur-de-Montréal ? Le président du cabinet, M. André Bérard, les coprésidents de la campagne, M. Daniel Lamarre et M. Normand Legault, ont réussi un véritable exploit : mobiliser la communauté d'affaires dans un contexte économique moins favorable.



**SAVIEZ-VOUS** que la deuxième grande campagne de financement de la Fondation 2005-2009 a été marquée par la nomination d'un porte-parole, l'animateur Guy Mongrain, et de deux coprésidents de la campagne, M<sup>me</sup> Paule Doré et M. Lino A. Saputo, Jr. ? La campagne a été officiellement lancée le 28 octobre 2005, lors du 14<sup>e</sup> Gala Rendez-vous de la Fondation. Elle a permis d'amasser plus de 35 millions de dollars.

# TÉMOIGNAGE DE M. SERGE CANTIN

## Un problème de santé qui mène à une belle prise de conscience

Travailler de longues heures par jour pour développer son entreprise spécialisée dans la fabrication de produits métalliques sur mesure peut parfois faire en sorte qu'on néglige certains aspects de sa vie. Au point même où l'on peut la mettre carrément en danger. Ce fut le cas, il y a quatre ans, pour M. Serge Cantin. Ce dernier avait des douleurs à la jambe gauche depuis quelques semaines, mais il a tardé avant de consulter.

C'est à l'urgence de l'Hôpital du Sacré-Cœur-de-Montréal que M. Cantin s'est retrouvé. On lui a diagnostiqué une phlébite profonde. Il a été pris en charge par l'Unité ambulatoire de médecine interne. Il aura fallu un an pour stabiliser son état de santé. M. Cantin doit revenir à Sacré-Cœur tous les six mois pour un suivi, puisque la présence d'un caillot dans sa jambe nécessite un contrôle.

« Cela aurait pu avoir des conséquences très graves pour ma santé. Cela m'a fait réfléchir. Je suis reconnaissant vis-à-vis de la société, l'Hôpital, son personnel », a déclaré M. Cantin. Cette épreuve lui a également permis de mieux connaître l'établissement hospitalier et les gens qui y travaillent.

C'est à la suite de cela qu'il est personnellement devenu un donateur de la Fondation de l'Hôpital du Sacré-Cœur de Montréal, après quoi, ayant été à même de constater la bonne utilisation des dons par la Fondation, il a décidé d'impliquer son entreprise pour qu'elle soutienne également l'établissement envers lequel il se sent redevable. Par l'intermédiaire de son entreprise, il est conscient qu'il peut soutenir davantage l'Hôpital.

## Appuyer une cause sociale : une façon de créer de la fierté

Pour M. Cantin, cet engagement vient ajouter un côté humain à la mission première de son entreprise, située dans l'arrondissement Saint-Laurent : bien servir la clientèle et être rentable. « Nous, on fait du sur-mesure. La force clé de l'entreprise, c'est la qualité de sa main-d'œuvre. C'est important qu'on donne aux employés un bon environnement de travail et des conditions intéressantes. C'est un plus que la compagnie pour laquelle ils travaillent soit capable de faire un don pour l'Hôpital. C'est pour eux la fierté de ne pas juste travailler dans une usine, mais pour une compagnie qui a une implication sociale. D'autant plus que cette contribution est une partie des fruits de leur travail », a expliqué Serge Cantin.



Nous apercevons M. Serge Cantin (à gauche) en compagnie de la directrice des dons majeurs et planifiés, M<sup>re</sup> Marie-Claude Tellier, et du directeur général de la Fondation, M. Paul Bergeron, ainsi que le groupe d'employés de l'entreprise dont il est propriétaire.

Pour M. Cantin, il est primordial que les 40 employés qui l'entourent aiment ce qu'ils font et partagent la cause qu'il endosse. Il veut également leur lancer ainsi le message que ce n'est pas au gouvernement uniquement de s'occuper du réseau de la santé, mais aux citoyens également. « En tant qu'homme d'affaires, je sais que l'argent, c'est important. Cela prend de l'argent pour acheter des équipements et construire des installations », a mentionné M. Cantin.

Pour ce dernier, le sérieux et le dynamisme avec lesquels une fondation ou un organisme administre les contributions des donateurs sont essentiels. « J'ai choisi d'appuyer l'Hôpital du Sacré-Cœur-de-Montréal parce que j'ai constaté les efforts déployés, les résultats obtenus, et adhéré aux projets à venir. J'ai constaté que cela correspondait à mes critères de sélection, et je suis certain que ma contribution va faire son chemin », a conclu M. Cantin.



# TÉMOIGNAGE DE M. MICHEL LEBLANC

## Les médecins de Sacré-Cœur le gardent en vie, l'art lui redonne le goût de vivre

La vie de l'artiste-peintre Michel LeBlanc est tout à fait exceptionnelle. Frôler la mort, c'est déjà peu banal. Être en mesure de laisser tomber les béquilles après avoir eu les jambes littéralement écrasées à la suite d'un grave accident de la route, ça tient du miracle !

Lorsqu'on dit qu'à Sacré-Cœur, l'expertise fait des miracles, c'est loin d'être une phrase vide de sens. M. LeBlanc n'hésite pas à affirmer que s'il n'avait pas été transféré à l'Hôpital du Sacré-Cœur-de-Montréal le jour de son tragique accident, le 6 août 2008, il n'aurait certainement plus ses jambes.

Lors de la tragique collision, il se trouvait avec sa conjointe et son fils dans le véhicule qu'il conduisait. Respectant la vitesse limite, il ne se doutait pas que son véhicule serait percuté de plein fouet par un automobiliste qui roulait à au moins 110 kilomètres dans une zone de 50 km. Résultat : il a



L'artiste-peintre Michel LeBlanc a fait le don à la Fondation de cette œuvre intitulée *Victoire*.

fallu 30 minutes pour libérer la voiture à l'aide de pinces de désincarcération. Sa conjointe, qui était enceinte, a perdu le bébé et restera handicapée. Son fils, dont le siège pour bébé a été complètement éjecté, a heureusement subi des blessures mineures et est aujourd'hui en parfaite santé. Michel LeBlanc allait commencer quant à lui à vivre son enfer sur terre, qui allait durer plusieurs mois.

## On lui sauve la vie et puis ses jambes

Il fallait tout faire au départ pour éviter l'embolie graisseuse, une complication qui survient le plus souvent après une fracture des os long comme le fémur ou le tibia et pouvant mener à la mort. Même si l'amputation a été envisagée, ce n'est qu'après cette étape que la reconstruction des deux jambes de M. Michel LeBlanc pouvait se faire.



Après 36 heures dans le coma, M. LeBlanc a passé de nombreuses heures sur la table d'opération pour des chirurgies importantes. Il remercie encore le chirurgien orthopédiste, Dr Benoit Benoit, qui a mis ses connaissances à l'œuvre et a cru qu'il allait pouvoir remarquer un jour.

Ce dernier a passé un mois complet à l'Hôpital du Sacré-Cœur-de-Montréal et a été transféré dans un autre hôpital pour y faire sa réadaptation, qui aura duré cinq mois. La douleur à son sommet et le moral à son plus bas, M. LeBlanc n'avait plus le goût de vivre.

Découvrant qu'il était artiste-peintre, une animatrice en loisirs a eu la brillante idée de tout mettre en œuvre pour aménager un local au sous-sol pour qu'il puisse peindre. « Mon atelier est devenu mon lieu de psychothérapie et ma peinture mon anti-dépresseur », a confié M. LeBlanc. Grâce à cette employée dévouée, il a retrouvé le goût de vivre : condition première pour passer à travers une longue et difficile période de réadaptation.

Les toiles que l'artiste a réalisées depuis son accident sont devenues encore plus lumineuses et colorées à la suite de ce passage extrêmement difficile de sa vie. C'était selon lui une façon de faire le contrepoids à la désolation d'être confiné à sa chambre d'hôpital. D'ailleurs, aujourd'hui, M. LeBlanc a enrichi la collection de la Fondation en nous faisant le généreux don d'une magnifique œuvre d'art, qui espère-t-il, apportera du réconfort à un patient ou un membre de la famille.

Vous aimeriez en connaître davantage sur cet exemple de courage? M. Michel LeBlanc a publié en 2016 le livre *L'art qui fait revivre* pour partager son histoire. Le présent texte en est un bien bref résumé.

# RÉPARTITION DES DONS

La Fondation a amassé bien plus au cours des 40 dernières années que les sommes qu'elle a remises à l'Hôpital du Sacré-Cœur-de-Montréal. Certains projets n'ayant pu voir le jour jusqu'à maintenant, par exemple le Centre intégré de traumatologie et l'Unité mère-enfant, pour lesquels 12,4 millions ont été réservés, ces sommes restent dans les coffres de la Fondation jusqu'à leur réalisation. De plus, des montants sont gardés dans des fonds de dotation (placements) pour assurer la pérennité de la Fondation.

**Les secteurs d'excellence de l'Hôpital du Sacré-Cœur-de-Montréal sont fortement soutenus par la Fondation ainsi que le volet universitaire, qui donne un caractère distinctif à l'établissement (recherche et enseignement) comparativement à d'autres établissements du réseau de la santé.**

Près de **75 millions** ont été investis depuis 1976 de la façon suivante :

**17 MILLIONS** EN RECHERCHE

**10,7 MILLIONS** EN CARDIOLOGIE

**8 MILLIONS** EN CHIRURGIE

**8 MILLIONS** EN ORTHOPÉDIE

**6,5 MILLIONS** EN IMAGERIE MÉDICALE

**2,7 MILLIONS** EN PNEUMOLOGIE

**2,7 MILLIONS** EN SOINS INFIRMIERS

**2 MILLIONS** EN TRAUMATOLOGIE

**1 MILLION** EN SANTÉ MENTALE

**1 MILLION** EN ENSEIGNEMENT

**Et plusieurs autres engagements.**

Plus de **2 millions de dollars** ont été remis à l'Hôpital en 2016

**1 MILLION** EN TRAUMATOLOGIE (principalement pour la création de la chaire de recherche en traumatologie aiguë)

**500 000 \$** AU CENTRE DE RECHERCHE (principalement pour la rénovation de l'animalerie)

**185 000 \$** EN CHIRURGIE

**110 000 \$** EN PNEUMOLOGIE

**110 000 \$** EN ORTHOPÉDIE

**40 000 \$** EN IMAGERIE MÉDICALE

**12 700 \$** EN ENSEIGNEMENT

**12 500 \$** EN OBSTÉTRIQUE-GYNÉCOLOGIE

**12 000 \$** EN SANTÉ MENTALE

# MERCI AUX DONATEURS ET PARTENAIRES

La Fondation tient à souligner la générosité des entreprises, des organisations et des individus qui ont participé à ses activités, à ses campagnes annuelles de financement ou fait un don en 2016. Cette liste énumère, selon l'information dont nous disposons, les noms des donateurs qui ont versé leur contribution entre le 1<sup>er</sup> janvier et le 31 décembre 2016. On retrouve par ordre alphabétique les individus qui ont donné 1 000 \$ et plus et les entreprises et organisations qui ont versé 3 000 \$ et plus.

## MERCI À CES PERSONNES

---

Antonio Acurso	Laurent Charbonneau	Georges Gagné	Roch Laplante
D <sup>re</sup> Christiane Arbour	Gilles Charest	D <sup>re</sup> Sonia Gagnon	Alexandre Larocque
D <sup>r</sup> Aaron Assedou	D <sup>r</sup> Jean-Marc Chauny	D <sup>r</sup> François-Xavier Garneau	Diane Lauzon Beauchamp
D <sup>r</sup> Tony Assouline	Pierre Chaussé	D <sup>r</sup> Michel Garner	Hugo Lavallée
Robert Bastien	Jacques Chevretils	D <sup>re</sup> Geneviève Gaudreau	D <sup>r</sup> Gilles Lavigne
Ross Bayus	D <sup>r</sup> Yves Choquet †	D <sup>re</sup> Annie Giard	D <sup>r</sup> Anh Tai Le
Marcel Beaudry	Kimberley Clarke	D <sup>r</sup> Marc Giasson	Claude F. Lefebvre
D <sup>re</sup> Véronique Beaudry	Charles Clément	Vincent Giguère	D <sup>re</sup> Isabelle Lepage-Sabourin
Pierre-André Beaulieu	D <sup>r</sup> Jean-Daniel Cliche	D <sup>r</sup> Jean-François Giguère	Érick Lesage
Éric Bédard	Denis Cloutier	Suzanne Gingras	D <sup>re</sup> Valérie Levert
D <sup>r</sup> Patrick Bellemare	Pierre Cloutier	Benoît Gordon	Joëlle L'Heureux
Paul Bergeron	D <sup>r</sup> François Collette	Lorraine Gosselin	Madeleine Limoges Déry
Pierre Bernard	Remo Costa	Martin Gosselin	Claire Hélène Loiseau
Heinz B. Berrys	François Côté	François Gratton	D <sup>re</sup> Ann-Marie Lonergan
Réjean Berthiaume	Guillaume Côté Légaré	Daniel Gravel	D <sup>r</sup> François Madore
Guy Bertrand	Marie-France Courville	Marianne K. Hagen	D <sup>r</sup> Jean-Luc Malo
D <sup>r</sup> François Bertrand	J. V. Raymond Cyr	Raymond Hayes	D <sup>r</sup> Jacques Malo
Gabriel-Jacques Blais	Lise Dagenais	Jean Claude Hérault	Guy Marier
Martin Blais	D <sup>r</sup> Raoul Daoust	D <sup>re</sup> Vêrilibe Huard	Nicolas Markou
Simon Blais	Louise B. Daudelin	Kim Huynh	M <sup>re</sup> Michel Martial
Guy Blanchard	Lotta De Coster	Pierre Jarry	Famille Yvon Martin
D <sup>r</sup> François Bonneau	Félice De Stefano	Sophie Jasmin	Elias Massad
Pierre-Jérôme Bouchard	D <sup>r</sup> Philippe Demers	D <sup>re</sup> Catherine Jean	Madeleine Maturin
Robert J. Bouchard	D <sup>r</sup> Alex Desautels	D <sup>r</sup> Alain Jodoin	Patrice Meloche
D <sup>re</sup> Sylvie Bouchard	Mario Deschamps	D <sup>r</sup> Marcel Julien	D <sup>r</sup> Alexandre Messier
Louis-Pierre Bougie	D <sup>re</sup> Louise Dessureault	George et Fani Kamel	François Monette
D <sup>r</sup> Benoît Bouré	Éric Devlin	Anna Kowalski	D <sup>re</sup> Isabelle Montplaisir
Michel Bourgeois	Assunta Di Lorenzo	D <sup>re</sup> Michèle Alexandra Labrecque	D <sup>r</sup> Jacques Montplaisir
Pierre Bourgie	D <sup>r</sup> Jean Diodati	Richard Lacroix	Gilles Moreau
D <sup>r</sup> Daniel Bourque	D <sup>re</sup> Magdalena Duniewicz	Gilles Lafrance	Nathalie Morency
Denise Brisson	Marc-André Dupont	D <sup>re</sup> Annie Lagacé	D <sup>re</sup> Judy Morris
Fulvia Broggi	Yves Erard	Jean-Claude Lalonde	Patrick Mousseau
Serge Cantin	Lionel Ettedgui	D <sup>r</sup> Éric Lalonde	Val Muscalu
Lucien Caron	Antonella Fagnani	D <sup>r</sup> Yoan Lamarque	D <sup>re</sup> Bich Nguyen
Paul Carr	Elisabeth Filion	D <sup>r</sup> Alexandre Lamarre	D <sup>r</sup> Rémy Nguyen
D <sup>re</sup> Véronique Castonguay	Perry P. Fishman	Françine Lamy	D <sup>r</sup> Eric Notebaert
Pauline Cataford	Michel Foix	Margaret Lan Shen	Wojciech Oczechowski †
Jose Felix Cerrato Martinez	D <sup>r</sup> Jérôme Fortin		Tan Ong

Pierre-François Ouellette  
D<sup>r</sup> Jean Papacotsia  
André Pâquet  
Érik Péladeau  
Gérald Perron  
D<sup>r</sup> Éric Piette  
D<sup>r</sup> Claude Piette  
D<sup>r</sup> Dominique Pilon  
D<sup>re</sup> Michèle Pilon  
Nicolas Ponce  
D<sup>r</sup> Frédéric Poulin  
Benoit Poupart  
D<sup>re</sup> France Provencher

D<sup>re</sup> Stéphanie Raymond-Carrier  
Corina Reischer  
D<sup>r</sup> Parand Rezaeifar  
Pierre Richer  
D<sup>r</sup> Jean-Philippe Rioux  
Véronique Riverin  
D<sup>re</sup> Marie-Michelle Robert  
Steeve Robitaille  
Marie-Claude Rochon  
D<sup>r</sup> Stéphan Roulher  
Yolande Roy  
Yves Roy  
D<sup>re</sup> Marie-Andrée Roy

D<sup>re</sup> Josée-Anne Roy  
Rémi Samson  
D<sup>re</sup> Caroline Samson  
Michel Saucier  
Jean-Pierre Sauriol  
D<sup>r</sup> Claude Sauvé  
D<sup>r</sup> François Scarborough  
D<sup>r</sup> Erick Schampaert  
John Shaw  
Famille Francis Shefteshy  
Henriette Siegmann-Bavais  
D<sup>r</sup> Eric Sigman  
D<sup>re</sup> Vicky Souliere

Pierre St-Arnaud  
D<sup>re</sup> Karine St-Arnaud  
Pierre St-Laurent  
Famille Charles Taite  
Louis A. Tanguay  
Effichios Tomadakis  
D<sup>r</sup> Stephan Troyanov  
Francois Trudeau  
Nicolas Vachon  
Pierre Vézina  
D<sup>r</sup> Martin Vincent  
Jocelyne Yelle

## MERCI À CES ENTREPRISES ET ORGANISATIONS

Ædifica Consultant  
Allard, Allard & Associés  
Apotex  
AstraZeneca Canada  
Banque Nationale du Canada  
Bell  
Bio-K+ International  
Birtz, Bastien, Beaudoin, Laforest (BBBL)  
Bleu Blanc Rouge  
BMO Groupe financier  
Boston Scientific  
Bouthillette Parizeau  
Brasserie Labatt  
Bureau de circonscription Jean-Marc Fournier  
Busrel  
Caisse Desjardins de Bois-Franc-Bordeaux-Cartierville  
Caisse populaire Desjardins de Saint-Laurent  
Cardiologues de l'HSCM  
Célébrations  
Chanistel  
Chirurgiens Cardiaques Associés  
Christian & Francis Shefteshy, pharmaciens  
Christie InnoMed  
Cie de Publication Alpha  
CIM - Conseil en immobilisation & management  
Clinique l'Aube  
Cogeco Communications  
Congrégation des Petites Filles de St-Joseph  
Construction Pierre Jarry  
Convectair

Corporation des Soeurs Franciscaines  
Courtage B G L  
Covidien  
Cyrell AMP  
Denis, Garneau, Panic, Synnott  
Devcor 1994  
Diagnostic IRM  
Énergie Valero  
Enertrak  
Englobe  
Entreprises Importfab  
Essilor Canada  
ExeConsult  
Fisc-Cap  
Fondation Chopin Péladeau  
Fondation Émilie-Tavernier-Gamelin  
Fondation Famille J. Rodolphe Rousseau  
Fondation J.A. DeSève  
Fondation Jacques et Michel Auger  
Fondation Jean-Guy Valiquette  
Fondation Luigi Liberatore  
Fondation RBC  
Fondation Rosalia Saputo Monticciolo  
General Electric Lighting Canada  
Gestion de Projets Serge Cantin  
Gestion Fortune Hill  
Groupe Aflak  
Groupe Beaucage  
Groupe Master  
Groupe Petra

Guillevin International Cie  
Hématologues-Oncologues de Cartierville et Associés  
Hydro-Québec  
Installations Électrique LH  
Investissement Luc Poirier  
Laboratoires Abbott  
LCM Avocats  
Les Oeuvres Pierre Jarry  
Letko Brosseau & Associés  
Linea P International  
Lu-Ard Électrique  
Magnus Poirier  
Manufacture Leviton du Canada  
Marché IGA Lord de Lafontaine  
McCarthy Tétrault LLP  
McKesson Canada  
Medtronic  
Miller Thomson SENCRL / LLP  
Mohammed Kanwal Family Foundation  
Monette Barakett Avocats S.E.N.C.  
Morris & Rosalind Goodman Family Foundation  
Mouvement Desjardins  
Neopharm Labs  
Néphrologues de l'HSCM  
Nexans Canada  
Périnatologistes de l'HSCM  
Pharmapar  
Placements Manuvie  
Poly-Clinique de Montréal  
Power Corporation du Canada  
Productions La blonde d'Ulysse  
Québecor Média

Radiance Media  
Radiologie St-Martin & Bois-de-Boulogne  
Raymond Recherche de cadres  
RBC Banque Royale  
Rogers Communications  
Roxboro Excavation  
Schneider Electric  
SIR Solutions  
Société HMS  
Soeurs de la Providence, Province Émilie-Gamelin  
Southwire Canada  
Spécialistes en médecine interne de l'HSCM  
SteriMax  
Stikeman Elliott S.E.N.C.R.L., s.r.l.  
St-Jude Medical Canada  
Stryker Canada  
Succession Gabriel Dubé  
Succession Gérald Paquette  
Succession Hélène Trottier  
Succession Jean-Louis Noiseux  
Succession Jeanne Claraz Dassé  
Succession Louis Bonetti  
Succession Marcel Gendreau  
TD Canada Trust  
Telus  
The Vartan & Lise Toroussian Foundation  
Thomas & Betts  
Toitures Hogue  
Transec/Commun  
TSI International  
Zimmer

# MERCI À NOS FIDÈLES COLLABORATEURS

## NOS PLUS GRANDS PARTENAIRES



## NOS FIDÈLES COLLABORATEURS

Allard, Allard et Associés	Club de golf Whitloc	Leméac café bistrot	Restaurant Les Cavistes
Atelier A. Piroir	Club de hockey Canadien	Les Alouettes de Montréal	Restaurant Les Enfants Terribles
Au Cœur des Saisons	Club Link	Les Délices Lafrennaie	Restaurant Table 51
Auberge À la Fontaine	Conservus	L'Estérel Resort	Royal de Montréal
B&B Les Caprices de Victoria	Convectair	Librairie Monet	Sail
Bar à ongles Rouge	Country Club Montréal	L'Oréal	Saputo
Bell Média	Croisières AML (Montréal)	Manoir Saint-Sauveur	SAQ
Bistro Beaux Lieux	Davidstea	Marchand de Vin	Scandinave Spa Mont-Tremblant
Boutique GS	Després Laporte	Marchés Adonis	Scandinave Spa Vieux-Montréal
Boutique Henriette L.	École de Glisse de Sutton	Marchés publics de Montréal	Sheraton Laval
Boutiques Séductions	Éditions de l'homme	Mesón	Société Radio-Canada
Cabane à sucre	Encadrex	Mikasa l'Acadie	Sojag
Au pied de cochon	Énergie Valero	Mon Gym Mirabel	Spa Balnéa
Café de la presse	Enfants Québec	Monette Barakett	Spa Bolton
Canon	Fruits et légumes Gaétan Bono	Mont Sutton	Spa Eastman
Carlos Ferrera	Golf Town - Laval	Mouvement Desjardins	Spa Le Finlandais
Casino de Montréal	Grands Ballets Canadiens de Montréal	Musée Grévin	Spa Natur'Eau
Centre du Soleil	Groupe Compass	Nespresso Canada	Spa Ofuro
Centre Oasis surf	Groupe Octane	Noël Éternel	Stikeman Elliot
Centre-Ville Putting Edge	Hôtel & Suites Normandin	Norref	Sutton en Haut
Château Taillefer-Lafon	Hôtel Ambassadeur	Oasis de l'Île, auberge santé et spa	Tennis Canada
Christian et Francis Sheffeshy, pharmaciens	Hôtel Horizon Sutton	Ogilvy Montréal	The Showmen
Clinique de médecine sportive Physiomentum	Hôtel le Germain Montréal	Ozeaderma	Torii sushi bar & grillades japonaises
Clinique Medime	Hôtel W Montréal	Pépinière Jasmin	Via Rail
Club de golf Fontainebleau	Hyatt Montréal	Pouvoir des 100 lacs Sud	Ville de Montréal
Club de golf Islemere	JC Perreault	RBC Banque Royale	Ville de Montréal, arrondissement Saint-Laurent
Club de golf Laval-sur-le-Lac	Juste pour rire	Réseau hospitalité	Vin et Passion
Club de golf Le Blainvillier	La Cornerteria	Restaurant Au Pied de Cochon	Vin Etcetera
Club de golf Le Maître	La Foire des Marchands	Restaurant Bambou d'or	Vino Rosso
Club de golf Rosemère	Labatt	Restaurant Il Cenone	YMCA
Club de golf Saint-Raphaël	Lasik MD	Restaurant Joe Beef	Zenbu Sushi
Club de golf Val-Morin	Le Calvi	Restaurant La Fourchette Antillaise	Zoo de Granby
		Restaurant Le St-Urbain	

# LA GOUVERNANCE (ADMINISTRATEURS)

La Fondation de l'Hôpital du Sacré-Cœur de Montréal est heureuse de bénéficier de l'apport de six nouveaux membres qui ont été nommés en 2016 au conseil d'administration.

Il s'agit de M. Bernard Pitre, président-directeur général de Convectair, de D<sup>r</sup> François Madore, directeur du Centre de recherche de l'Hôpital du Sacré-Cœur-de-Montréal, de M. Martin Arès, vice-président, ventes et marketing, produits génériques et spécialisés, chez Sandoz Canada, de M. Stéphane Garcies, vice-président, Affaires bancaires, Gouvernement et secteur public, à la Banque Nationale du Canada, de M<sup>me</sup> Virginie Lefebvre, étudiante en médecine et présidente de l'aile jeunesse de la Fondation et de M. Louis Morin, président de Busrel.



## LES MEMBRES DU CONSEIL D'ADMINISTRATION DE LA FONDATION

### PRÉSIDENT

#### 1. MICHEL BOURGEOIS \*

Avocat, conseil

### VICE-PRÉSIDENT

#### 2. LOUIS A. TANGUAY \*

Administrateur de sociétés

### SECRÉTAIRE

#### 3. RÉJEAN BERTHIAUME \*

Vice-président, ingénierie  
Ædifica Consultants

### TRÉSORIER

#### 4. ROBERT J. BOUCHARD \*

Président  
Guillevin International

### ADMINISTRATEURS

#### 5. FRÉDÉRIC ABERGEL \*

Président-directeur général adjoint  
CIUSSS du Nord-de-l'Île-de-Montréal

#### 6. MARTIN ARÈS

Vice-président, Ventes et marketing, produits génériques et spécialisés  
Sandoz Canada

#### 7. ROBERT BASTIEN \*

Vice-président, Services aux entreprises  
Mouvement Desjardins

#### 8. ROSS R. BAYUS

Vice-présidente, Services financiers commerciaux, Professionnels de la santé  
RBC Banque Royale

#### 10. FRANÇOIS-PIERRE CHEVALIER

Directeur national des ventes  
Bio-K+ International

#### 11. SYLVAIN CORBEIL

Premier vice-président, services bancaires commerciaux, régions du Québec et de l'Atlantique  
Groupe Banque TD

#### 12. GILLES DAGENAI

Société d'investissement F.D.M.

#### 13. PIERRE-PAUL DAUNAI

Associé au bureau de Montréal  
Stikeman Elliott S.E.N.C.R.L.

#### 14. MARIO DESCHAMPS

Président  
ExeConsult

#### 15. ASSUNTA DI LORENZO

Vice-présidente, Affaires juridiques  
Agence métropolitaine de transport

#### 16. LIONEL ETTEDGUI

#### 17. STÉPHANE GARCIES

Vice-président, Affaires bancaires, Gouvernement et secteur public  
Banque Nationale du Canada

#### 18. SŒUR CLAIRE HOUDE \*

Présidente du conseil d'administration  
Phare Providence

#### 19. VIRGINIE LEFEBVRE

Présidente, aile jeunesse  
Fondation de l'Hôpital du Sacré-Cœur de Montréal

#### 20. DR FRANÇOIS MADORE

Représentant du Centre de recherche  
CIUSSS du Nord-de-l'Île-de-Montréal

#### 21. ANDRÉ MARTIN

Consultant en relations commerciales  
Gestion A.L. Martin

#### 22. YVON MARTIN

Président  
Les Placements Solicom

#### 23. LOUIS MORIN

Président  
Busrel

#### 24. PATRICK MOUSSEAU

Associé, Services-conseil, Management  
KPMG

#### 25. ÉRIK PÉLADEAU

Président  
Groupe Lelys

#### 26. PIERRE PELLAND \*

Administrateur de sociétés

#### 27. BERNARD PITRE

Président-directeur général  
Convectair-NMT

#### 28. ISABELLE POIRIER

Vice-présidente ressources humaines  
Magnus Poirier

#### 29. DRE CAROLINE SAMSON \*

Représentante du Conseil des médecins, dentistes et pharmaciens  
CIUSSS du Nord-de-l'Île-de-Montréal

\*Membre du comité exécutif de la Fondation

# ÉTAT DES RÉSULTATS ET DE L'ÉVOLUTION DES SOLDES DE FONDS

EXERCICE SE TERMINANT LE 31 DÉCEMBRE 2016

	Fonds d'administration générale	Fonds d'immobilisations	Fonds de développement	Fonds de dotation	Fonds spécifique	2016	2015
<b>PRODUITS</b>	\$	\$	\$	\$	\$	\$	\$
Apports	1 001 888	—	334 492	—	1 590 447	2 926 827	2 293 338
Revenus de placement	1 241 739	—	2 578 877	9 618	582 242	4 412 476	810 919
Activités de financement	1 875 221	—	2 447	—	282 423	2 160 091	1 854 932
Activités commerciales	55 000	—	4 783 058	—	—	4 838 058	4 481 566
	<b>4 173 848</b>	<b>—</b>	<b>7 698 874</b>	<b>9 618</b>	<b>2 455 112</b>	<b>14 337 452</b>	<b>9 440 755</b>
<b>CHARGES</b>							
Frais inhérents liés aux apports	128 086	—	160 534	—	—	288 620	125 540
Gestion et garde des placements	145 779	—	—	—	—	145 779	146 207
Activités de financement	953 106	—	—	—	114 667	1 067 773	937 919
Activités commerciales	—	—	3 625 903	—	—	3 625 903	3 441 088
Administration	977 637	—	—	—	21 401	999 038	940 008
Amortissement des immobilisations	—	7 038	—	—	—	7 038	5 899
	<b>2 204 608</b>	<b>7 038</b>	<b>3 786 437</b>	<b>—</b>	<b>136 068</b>	<b>6 134 151</b>	<b>5 596 661</b>
Excédent (insuffisance) des produits sur les charges avant dons	1 969 240	(7 038)	3 912 437	9 618	2 319 044	8 203 301	3 844 094
Dons au CIUSSS du Nord-de-l'île de Montréal / Installation de l'Hôpital du Sacré-Cœur de Montréal	98 462	—	1 612 731	—	445 840	2 157 033	4 244 252
<b>Excédent (insuffisance) des produits sur les charges</b>	<b>1 870 778</b>	<b>(7 038)</b>	<b>2 299 706</b>	<b>9 618</b>	<b>1 873 204</b>	<b>6 046 268</b>	<b>(400 158)</b>
Soldes de fonds au début	2 920 692	19 590	23 124 790	8 934 644	6 435 359	41 435 075	41 835 233
Virements interfonds	(417 737)	38 032	—	379 705	—	—	—
<b>SOLDES DE FONDS À LA FIN</b>	<b>4 373 733</b>	<b>50 584</b>	<b>25 424 496</b>	<b>9 323 967</b>	<b>8 308 563</b>	<b>47 481 343</b>	<b>41 435 075</b>

Au nom du conseil d'administration de la Fondation



**MICHEL BOURGEOIS**  
PRÉSIDENT



**ROBERT J. BOUCHARD**  
TRÉSORIER



# ÉTAT DE LA SITUATION FINANCIÈRE

EXERCICE SE TERMINANT LE 31 DÉCEMBRE 2016

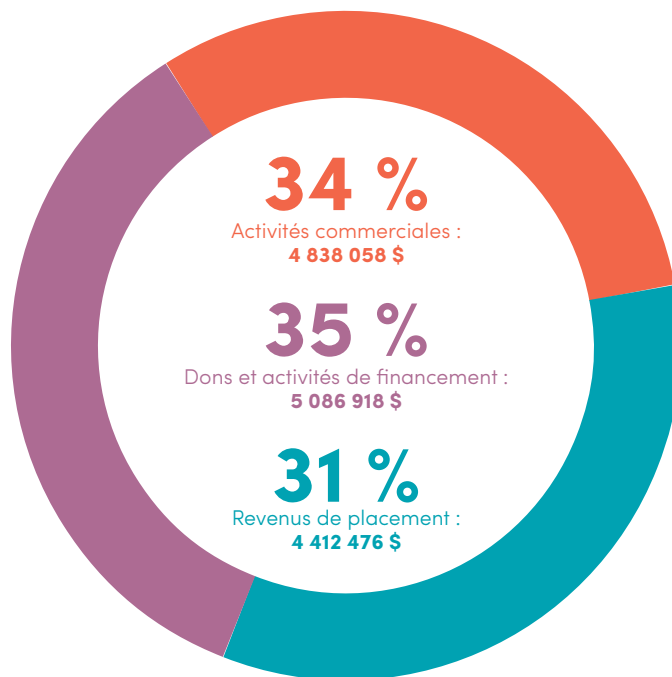
	Fonds d'administration générale	Fonds d'immobilisations	Fonds de développement	Fonds de dotation	Fonds spécifique	2016	2015
	\$	\$	\$	\$	\$	\$	\$
<b>ACTIF</b>							
Placements et intérêts courus							
Placements	43 265 494	—	—	—	—	43 265 494	38 995 134
Intérêts courus	44 862	—	—	—	—	44 862	62 360
	<b>43 310 356</b>	<b>—</b>	<b>—</b>	<b>—</b>	<b>—</b>	<b>43 310 356</b>	<b>39 057 494</b>
<b>AUTRES ÉLÉMENTS D'ACTIF</b>							
Encaisse	2 566 430	—	—	—	—	2 566 430	2 430 786
Débiteurs	1 442 227	—	—	—	—	1 442 227	644 781
Sommes dues par le fonds d'administration générale aux autres fonds	—	—	25 424 496 *	9 323 967 *	8 308 563 *	—	—
Frais payés d'avance et autres éléments d'actifs	247 556	—	—	—	—	247 556	177 947
Immobilisations	—	50 584	—	—	—	50 584	19 590
	<b>4 256 213</b>	<b>50 584</b>	<b>25 424 496</b>	<b>9 323 967</b>	<b>8 308 563</b>	<b>4 306 797</b>	<b>3 273 104</b>
	<b>47 566 569</b>	<b>50 584</b>	<b>25 424 496</b>	<b>9 323 967</b>	<b>8 308 563</b>	<b>47 617 153</b>	<b>42 330 598</b>
<b>PASSIF</b>							
Créditeurs et charges à payer	105 300	—	—	—	—	105 300	860 121
Produits perçus d'avance	30 510	—	—	—	—	30 510	35 402
Sommes dues par le fonds d'administration générale aux autres fonds	43 057 026*	—	—	—	—	—	—
	<b>43 192 836</b>	<b>—</b>	<b>—</b>	<b>—</b>	<b>—</b>	<b>135 810</b>	<b>895 523</b>
<b>SOLDES DE FONDS</b>							
Investis en immobilisations	—	50 584	—	—	—	50 584	19 590
Affectations d'origine externe	—	—	25 424 496	4 864 692	8 308 563	38 597 751	34 418 135
Affectations d'origine interne	—	—	—	4 459 275	—	4 459 275	4 076 658
Non grevés d'affectations	4 373 733	—	—	—	—	4 373 733	2 920 692
	<b>4 373 733</b>	<b>50 584</b>	<b>25 424 496</b>	<b>9 323 967</b>	<b>8 308 563</b>	<b>47 481 343</b>	<b>41 435 075</b>
	<b>47 566 569</b>	<b>50 584</b>	<b>25 424 496</b>	<b>9 323 967</b>	<b>8 308 563</b>	<b>47 617 153</b>	<b>42 330 598</b>

\* Ces montants ne sont pas reportés dans le total étant donné qu'ils s'éliminent.

# REVENUS CLÉS DE LA FONDATION EN 2016

La Fondation a connu une excellente année 2016 avec une hausse de plus de 15 % des revenus liés à ses diverses campagnes au cours de l'année par rapport à 2015.

Les activités de la Fondation demeurent une part importante des revenus de la Fondation. Elles ont connu globalement une augmentation de 21 % par rapport à l'année précédente. Plus de 2 160 000 \$ ont été amassés en 2016 par le biais des activités-bénéfice.



# PORTRAIT DE L'HÔPITAL ET DE SES SECTEURS D'EXCELLENCE

L'Hôpital du Sacré-Cœur-de-Montréal (HSCM) est un centre de soins généraux, spécialisés et ultraspécialisés, d'enseignement et de recherche affilié à l'Université de Montréal.

L'HSCM est un établissement de 440 lits et enregistre 15 000 hospitalisations par année, dont près de 3 000 en traumatologie. Plus de 140 000 personnes sont reçues pour des visites à l'externe.

#### Pour répondre aux besoins de la population à desservir :

- ▶ 400 médecins
- ▶ 2 000 infirmières et préposés
- ▶ Plus de 200 bénévoles

L'HSCM a acquis au fil des années une désignation suprarégionale qui en fait un centre de référence majeur de soins et services spécialisés et ultraspécialisés pour les populations de l'ouest du Québec et plus particulièrement des régions du grand Montréal, de Laval, des Laurentides, de Lanaudière et de l'Abitibi-Témiscamingue (bassin de 1,8 million de personnes).

**L'HSCM est reconnu dans le réseau de la santé québécois et à l'échelle internationale, et excelle pour les soins prodigués, la recherche et l'enseignement dans les quatre secteurs suivants :**

- ▶ Traumatologie, soins critiques et aigus
- ▶ Santé cardiovasculaire
- ▶ Santé respiratoire
- ▶ Santé mentale

**L'HSCM est également reconnu pour ces deux secteurs de pointe :**

- ▶ Orthopédie tertiaire (cas plus complexes)
- ▶ Chirurgie bariatrique

# L'HSCM est un centre universitaire de recherche et d'enseignement

## Quelques données portant sur la recherche

- ▶ 60 chercheurs réguliers
- ▶ 112 chercheurs associés
- ▶ 176 étudiants à la maîtrise, au doctorat et au postdoctorat
- ▶ 3 secteurs de recherche (maladies chroniques, neurophysiologie, traumatologie et soins aigus)
- ▶ 12 chaires de recherche
- ▶ Environ 300 articles publiés par nos chercheurs
- ▶ Un budget annuel de 10 millions de dollars pour les activités de recherche
- ▶ De nombreux prix, distinctions ou reconnaissances



## Quelques données portant sur l'enseignement

- ▶ Plus de 4 677 stages
- ▶ Plus de 28 disciplines
- ▶ Plus de 175 000 heures de supervision
- ▶ 2 premiers laboratoires de simulation hospitalière
- ▶ 1 442 personnes ayant reçu une formation par simulation
- ▶ 23 salles de formation équipées à la fine pointe de la technologie
- ▶ 29 salles d'observation
- ▶ Soutien didactique dans plus de 9 482 recherches documentaires
- ▶ Soutien audiovisuel à plus de 741 visioconférences
- ▶ Plus de 40 ans d'affiliation avec l'Université de Montréal



## Ce qui distingue notre Hôpital

- ▶ Centre de référence pour tout l'ouest du Québec en ce qui a trait au traitement des cas les plus complexes en traumatologie
- ▶ Rayonnement provincial en matière de formation continue en soins infirmiers en traumatologie à l'urgence
- ▶ Référence canadienne en orthopédie, notamment au niveau des blessés médullaires
- ▶ Le 14 août 2015, un patient en cardiologie a une nouvelle valve aortique et obtient son congé la journée même de l'opération (une première mondiale)
- ▶ Le 29 octobre 2008, pour la première fois au Québec, on y a réalisé une chirurgie cardiaque assistée par robot pour réparer une valve mitrale
- ▶ Son Centre asthme et travail est une référence mondiale en pneumologie
- ▶ Centre de référence en asthme et en maladies pulmonaires obstructives chroniques
- ▶ Centre de référence pour les maladies nécessitant un traitement hyperbare
- ▶ Des médecins et professionnels de partout dans le monde s'intéressent aux méthodes de traitement conçues par l'équipe de santé mentale, notamment en ce qui a trait à la pédopsychiatrie et la gériopsychiatrie
- ▶ Référence québécoise en matière de recherche en pharmacie
- ▶ Meilleur taux de prélèvement d'organes en Amérique du Nord
- ▶ Les infections nosocomiales y sont maintenues aux taux les plus bas de tout le réseau québécois de la santé
- ▶ Une chercheuse du Centre de recherche de l'Hôpital du Sacré-Cœur-de-Montréal, D<sup>re</sup> Julie Carrier, reconnue pour ses travaux de recherche, a créé, en 2013, le Réseau canadien sur le sommeil et les rythmes biologiques, regroupant plus de 60 chercheurs de 19 universités canadiennes
- ▶ Un chercheur du Centre de recherche de l'Hôpital du Sacré-Cœur-de-Montréal, D<sup>r</sup> Louis De Beaumont, reconnu pour ses travaux sur les commotions cérébrales, a fait la une, en 2015, de la prestigieuse revue scientifique *The Brain* pour avoir notamment trouvé une façon de freiner la dégénérescence d'un cerveau ayant subi plusieurs commotions cérébrales.

## NOTRE MISSION

Par ses activités auprès des membres des directions d'entreprise, des structures gouvernementales ainsi que de l'ensemble de la population résidant dans le bassin de desserte de l'Hôpital, la Fondation contribue au financement des projets stratégiques et de développement de l'Hôpital du Sacré-Cœur-de-Montréal.

## NOS VALEURS

Compassion  
Créativité  
Partenariat  
Respect  
Rigueur  
Sollicitude et générosité  
Transparence et intégrité



FONDATION  
**HÔPITAL DU  
SACRÉ-CŒUR  
DE MONTRÉAL**

5400, boulevard Gouin Ouest  
Montréal (Québec) H4J 1C5  
Téléphone : 514 338-2303  
Sans frais : 1 866-453-DONNEZ  
Télécopieur : 514 338-3153  
fondation.hsc@ssss.gouv.qc.ca  
www.fondationhscm.org